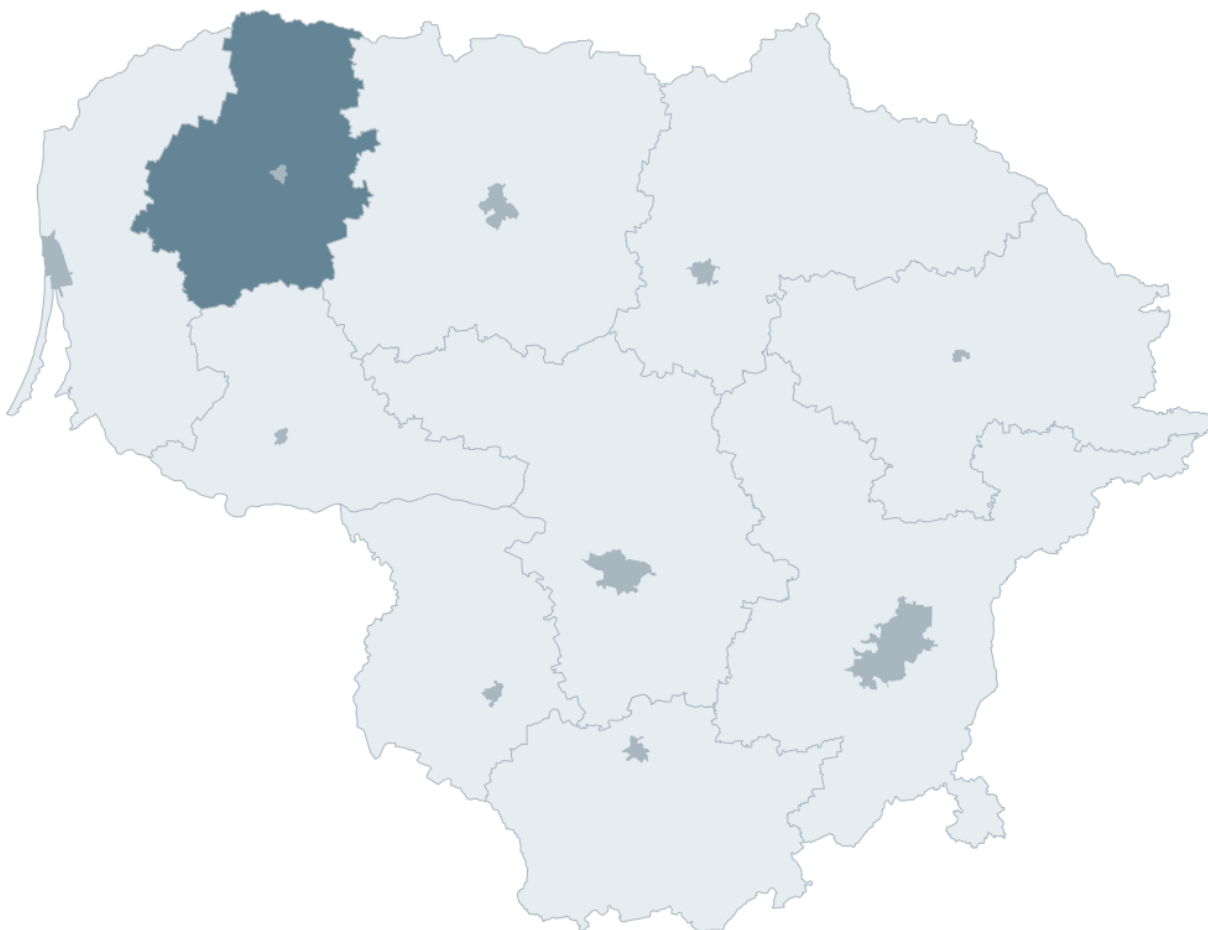


PATVIRTINTA  
Telšių regiono plėtros tarybos  
2026 m. gegužės 25 d. sprendimu Nr. K/S-7

# Perėjimo nuo institucinės globos prie šeimoje ir bendruomenėje teikiamų paslaugų

## TELŠIŲ REGIONO ŽEMĖLAPIS

---



## TURINYS

SUTRUMPINIMŲ SĄRAŠAS .....	3
REIKALAVIMAI PASLAUGŲ PLĖTRAI.....	4
ŽEMĖLAPIŲ RENGIMAS .....	6
BENDRA REGIONO APŽVALGA .....	7
REGIONE VEIKIANČIOS SOCIALINĖS GLOBOS ĮSTAIGOS .....	8
DARBINGO AMŽIAUS ASMENŲ, TURINČIŲ INTELEKTO IR (AR) PSICHIKOS NEGALIĄ STATISTIKA REGIONE.....	9
SOCIALINIŲ PASLAUGŲ TEIKIMO STATISTIKA .....	11
APGYVENDINIMO, DIENOS UŽIMTUMO IR LAIKINO ATOKVĖPIO POREIKIS SAVIVALDYBĖSE.....	12
INOVATYVIŲ PASLAUGŲ TEIKIMO POREIKIS SAVIVALDYBĖSE .....	13
I-ASIS ŽMONIŲ SU NEGALIA GLOBOS DEINSTITUCIONALIZACIJOS ETAPAS .....	15
II-ASIS ŽMONIŲ SU NEGALIA GLOBOS DEINSTITUCIONALIZACIJOS ETAPAS .....	18
INVESTICIJŲ Į II-OJO ETAPO INFRASTRUKTŪRĄ APIBENDRINIMAS .....	21

## SUTRUMPINIMŲ SĄRAŠAS

I-asis etapas – laikotarpis nuo 2014 m. iki 2023 m., kuomet naudojamos Europos Sąjungos ir valstybės biudžeto investicijos į infrastruktūrą ir paslaugų teikimą

II-asis etapas – laikotarpis nuo 2023 m. iki 2029 m., kuomet naudojamos Europos Sąjungos ir valstybės biudžeto investicijos į infrastruktūrą ir paslaugų teikimą

AB – apsaugotas būstas

DI – deinstitutionalizacija

DU – dienos užimtumo centras

ES – Europos Sąjunga

GGN – grupinio gyvenimo namai

HID – Higienos instituto duomenys

NRD – Neįgaliųjų reikalų departamentas prie Socialinės apsaugos ir darbo ministerijos

NVO – nevyriausybinės organizacijos

SADM - Socialinės apsaugos ir darbo ministerija

SB – savivaldybės biudžetas

SD – socialinės dirbtuvės

SGN – socialinės globos namai

SPN – socialinių paslaugų namai

VB – valstybės biudžetas

VIP – Valstybės investicijų programa

## REIKALAVIMAI PASLAUGŲ PLĖTRAI

Strateginis Perėjimo nuo institucinės globos prie šeimoje ir bendruomenėje teikiamų paslaugų žemėlapis tikslas - parengti žmonių su negalia globos deinstytucionalizacijos strategiją, kurios pagrindu regionuose bus įgyvendinamas tolygus, tvarus ir žmogaus teisėmis grįstas perėjimas nuo institucinės globos prie šeimoje ir bendruomenėje teikiamų paslaugų.

Žemėlapio pagrindas – savivaldybių identifikuoti žmonių su negalia ir jų artimųjų poreikiai. Poreikių analizei atlikti, savivaldybės, pasitelkdamos vietines psichikos ir (ar) intelekto negalios srityje dirbančias NVO bei seniūnijose dirbančius socialinius darbuotojus, identifikuoja trūkstančių paslaugų poreikius bei apimtis ir jų pagrindu planuoja bendruomeninių paslaugų plėtrą.

Įgyvendinant bendruomeninių paslaugų plėtrą turi būti laikomasi Jungtinių Tautų žmonių su negalia teisių konvencijos ir jos Fakultatyvaus protokolo (toliau – Konvencija) nuostatų, ypatingą dėmesį skiriant 19 straipsnio „Savarankiškas gyvenimas ir įtrauktis į bendruomenę“ įgyvendinimui.

<i>19 straipsnis</i>
<b>Gyvenimas savarankiškai ir įtrauktis į bendruomenę</b>
<i>Valstybės, šios Konvencijos Šalys, pripažįsta visų žmonių su negalia lygias teises gyventi bendruomenėje, lygias galimybes su kitais rinktis ir imasi veiksmingų ir atitinkamų priemonių, kad sudarytų sąlygas žmonėms su negalia visapusiškai įgyvendinti šią teisę ir būti visiškai įtrauktiems į bendruomenę bei dalyvauti joje, taip pat užtikrintų, kad:</i>
<i>a) žmonės su negalia turėtų galimybę lygiai su kitais asmenimis pasirinkti savo gyvenamąją vietą ir tą vietą, kur jie nori gyventi ir su kuo, ir kad jie neprivalėtų gyventi konkrečioje gyvenamojoje aplinkoje;</i>
<i>b) žmonės su negalia turėtų galimybę pasinaudoti įvairiomis namuose, gyvenamojoje vietoje teikiamomis ir kitomis pagalbinėmis bendruomenėje teikiamomis paslaugomis, įskaitant asmeninę pagalbą, būtiną padėti gyventi ir integruotis į bendruomenę ir užkirsti kelią izoliavimui ar atskyrimui nuo bendruomenės;</i>
<i>c) žmonėms su negalia lygiai su kitais asmenimis būtų suteikta galimybė naudotis bendruomenei skirtomis bendro naudojimo paslaugomis ir patogumais, kurie turi atitikti jų poreikius.</i>
<i>Jungtinių Tautų žmonių su negalia teisių konvencija</i>

Konvencijos 19 straipsnio suvokimui ir efektyviam jo nuostatų įgyvendinimui, Jungtinių Tautų Neįgalųjų teisių komitetas yra parengęs bendrąją pastabą dėl 19 straipsnio, kurios tikslas – padėti Konvencijos šalims įgyvendinti 19 straipsnį ir vykdyti savo įsipareigojimus pagal Konvenciją. Bendroji pastaba yra prieinama NRD tinklalapyje<sup>1</sup>. Įgyvendinant bendruomeninių paslaugų plėtrą, privaloma laikytis minėtos bendrosios pastabos nuostatų. Visais atvejais turi būti laikomasi principo, kad visi žmonės su negalia turi lygias teises gyventi savarankiškai ir būti įtraukti į bendruomenę, laisvai priimti sprendimus ir kontroliuoti savo gyvenimą. Šių teisių užtikrinimui būtina didinti informacinį prieinamumą ir pagal negalios ypatumus suteikti informaciją, kuri atitiktų individualius asmens poreikius (pavyzdžiui, naudojant lengvai suprantamą kalbą ar pasitelkiant pagalbos priimančius specialistus).

<sup>1</sup> <http://www.ndt.lt/neigaliuju-teisiu-konvencija/>

Lietuvoje bendruomeninių paslaugų plėtra įgyvendinama dvejomis pagrindinėmis kryptimis – kuriant su apgyvendinimu ir užimtumu susijusių paslaugų infrastruktūrą bei diegiant inovatyvias bendruomenines paslaugas, kurios yra nukreiptos į profesionalios pagalbos bendruomenėje teikimą.

Įgyvendinant bendruomeninių paslaugų plėtrą turi būti laikomasi nediskriminavimo ir lygių galimybių principo, t. y., kad visiems asmenims su negalia, nepriklausomai nuo negalios ypatumų, turi būti sudarytos galimybės gyventi bendruomenėje lygiai su kitais bendruomenės nariais ir naudotis visais bendruomenės ištekliais. Pabrėžiama, kad paslaugų prieinamumas turi būti užtikrinamas ir sunkią negalią, sunkų autizmo spektro ar kitą sutrikimą turintiems asmenims ir jų artimiesiems. Asmenys su negalia negali būti segreguojami pagal patiriamą socialinę riziką ar negalios ypatumus. Apgyvendinimo paslaugų plėtra negali būti įgyvendinama kitose socialinių paslaugų įstaigose, socialiniam būstui skirtose patalpose, išskyrus atvejus, kai asmenims reikalingas specialus gyvenamosios aplinkos pritaikymas. Apgyvendinimo paslaugos negali būti plėtojamos buvusiose mokyklose, darželiuose, ligoninėse ir kitose institucinio pobūdžio vietose. Paslaugos negali būti plėtojamos socialinių paslaugų įstaigų teritorijose ar šalia jų.

Paslaugos turi būti plėtojamos tose vietovėse, kuriose išplėtotos sveikatos priežiūros, užimtumo, kultūros, socialinės ir kitų sektorių paslaugos, kurios yra būtinos asmens gyvenimui. Jei kažkurio sektoriaus paslaugos savivaldybėje ar konkrečioje bendruomenėje nėra išplėtotos, šios paslaugos turi būti pasiekiamos viešuoju transportu.

Infrastruktūros plėtra ir kuriamos paslaugos privalo būti glaudžiai kooperuojamos su „minkštąja“ paslaugos dalimi. Asmenims, atsižvelgiant į individualius poreikius, turi būti užtikrinama asmeninė pagalba. Asmens poreikiai turi būti periodiškai vertinami ir, esant poreikiui, paslaugos turi būti keičiamos suteikiant asmeniui efektyvias ir jo poreikius atitinkančias paslaugas.

Paslaugas teikiančių specialistų kompetencijos privalo būti nuolatos keliamos ir tobulinamos. Turi būti plėtojamos individualaus darbo su klientu kompetencijos. Požiūris turi būti keičiamas nuo medicininio prie žmogaus teisėmis grįsto požiūrio. Kompetencijų kėlimu turi būti atsisakoma „institucinės kultūros“, kuri pasižymi grupine priežiūra, griežta tvarka (režimu), socialiniu nuotoliu ir skirtingo darbuotojų ir klientų statusu.

Į paslaugų planavimą ir jų teikimą privaloma įtraukti vietos nevyriausybinės organizacijos, stiprinti jų potencialą, dalintis patirtimi ir visapusiškai įtraukti į planuojamus pokyčius. Būtina savalaikiai užmegzti bendradarbiavimą, atpažinti negalios bendruomenių poreikius, tartis ir planuoti būsimos infrastruktūros paslaugų turinį, t. y. kokiai tikslinei grupei (pagal negalios ypatumus) planuojamos teikti paslaugos, kokia reikalinga specialistų komanda, kokioje apimtyje teikiamos paslaugos. Planuojamos infrastruktūros apimtys, pvz. apsaugoto būsto ar grupinio gyvenimo namų vietų skaičius, turi atitikti individualius asmens poreikius ir pasirinkimo laisvę.

Savivaldybės, plėtodamos su apgyvendinimu ir užimtumu susijusias paslaugas, turi planuoti, kad jos būtų teikiamos tiek šiuo metu bendruomenėje gyvenantiems asmenims, tiek asmenims, kurie apsigyveno SGN. Esant asmens norui ir poreikiui, asmeniui turi būti suteikta teisė ir galimybė persikelti iš stacionarios globos įstaigos į bendruomenę.

## ŽEMĖLAPIŲ RENGIMAS

Kiekviena savivaldybė, besirengdama II-ajam žmonių su negalia globos deinstitutionalizacijos etapui rengė individualius Perėjimo nuo institucinės globos prie šeimoje ir bendruomenėje teikiamų paslaugų žemėlapius (toliau – Žemėlapiai). Žemėlapis buvo sudarytas iš 3 pagrindinių dalių:

**(1) esamos situacijos savivaldybėje analizė**, kuri apima socialinių paslaugų teikimo statistiką asmenims su intelekto ir (ar) psichikos negalia bei jų artimiesiems, NVO sektoriaus teikiamas paslaugas ir apgyvendinimo, užimtumo ir laikino atokvėpio paslaugų poreikį;

**(2) investicijų į infrastruktūrą ir žmogiškuosius išteklius analizę**, kuri buvo sudaryta iš I-ojo etapo investicijų apžvalgos paslaugų kūrimo prasme ir poreikio naujų paslaugų plėtrai II-ajame DI etape;

**(3) viešinimo strategijos**, kuria siekiama prisidėti prie nacionalinės viešinimo strategijos kūrimo ir individualių savivaldybių viešinimo resursų identifikavimo.

## SAVIVALDYBĖS ŽEMĖLAPIS

# 1

### ESAMOS SITUACIJOS SAVIVALDYBĖJE ANALIZĖ:

- Socialinių paslaugų prieinamumas
- NVO sektoriaus teikiamos paslaugos
- Apgyvandinimo, dienos užimtumo ir laikino atokvėpio paslaugų poreikis savivaldybėje

# 2

### INVESTICIJOS Į INFRASTRUKTŪRĄ IR PASLAUGŲ TEIKIMĄ:

- 2014-2020 m. „kietosios“ investicijos
- Identifikuotas „kietųjų“ investicijų poreikis
- 2014-2020 m. „minkštųjų“ investicijų pilotavimas savivaldybėje
- Identifikuotas „minkštųjų“ investicijų poreikis

# 3

### VIEŠINIMO STRATEGIJA:

- Savivaldybės resursų identifikavimas
- Savivaldybės pasiūlymai viešinimo strategijai

*1 Pav. Savivaldybės Žemėlapių dalys*

Savivaldybių Žemėlapiuose išanalizuota ir pateikta informacija naudojama ir perkeliama į skirtingas priemones, priklausomai nuo finansavimo šaltinių, tačiau kompleksiniam DI planavimui, priemonės turi būti kooperuojamos ir planuojamos neatsiejamai.

- Esamos situacijos savivaldybėje analizė bei investicijos į infrastruktūrą naudojamos bendrame regiono žemėlapyje. Remiantis šiais duomenimis, savivaldybės planuoja investicijų poreikį ir jų apimtį. Atsižvelgdamos į tai, kokių paslaugų savivaldybėse trūksta ir koks yra jų poreikis, savivaldybės paslaugas planuoja taip, kad vietos bendruomenėse būtų užtikrinama paslaugų įvairovė, priklausomai nuo individualių asmenų poreikių. Investicijos į infrastruktūrą planuojamos ir tvirtinamos regionų lygmeniu.

- „Minkštųjų“ investicijų poreikis naudojamas valstybiniu lygiu planuoti II-ojo etapo bendrąsias paslaugas visoms šalies savivaldybėms. Šioje dalyje SADM, įvertinusi visų šalies savivaldybių identifikuotų paslaugų poreikį, vertins dažniausiai pasitaikančias paslaugas, inovacijas ir trūkstamus resursus. Atsižvelgiant į šiuos rezultatus bus planuojamas ir įgyvendinamas naujas projektas. Bus siekiama, kad naujos paslaugos ar sisteminiai sprendimai prisidėtų prie asmenų savarankiškumo ugdymo ir palaikymo, institucinės globos prevencijos, vietos NVO stiprinimo, tarpinstitucinio bendradarbiavimo.
- Informacija pateikta viešinimo temai bus naudojama viešinimo strategijos rengimui ir viešinimo priemonių planavimui. Atsižvelgiant į visuomenės nuostatų tyrimų rezultatus ir į bendruomenių pasipriešinimą žmonių su negalia kaimynystei, bus siekiama sistemingai ir nuosekliai keisti visuomenės nuostatas, apimant tiek nacionalines viešinimo priemones, tiek priemones, kurios būtų nukreiptos į pokyčius, liečiančius konkrečią bendruomenę.



2 pav. Savivaldybių Žemėlapiuose pateiktos analizės naudojimo kryptys.

## BENDRA REGIONO APŽVALGA

Telšių regioną sudaro 4 savivaldybės: Mažeikių rajono, Plungės rajono, Rietavo, Telšių rajono.

Remiantis Lietuvos statistikos departamento duomenimis, 2021 m. Telšių regione gyveno 128 364 nuolatiniai gyventojai, iš kurių 59 proc. gyveno mieste ir 41 proc. – kaimiškose vietovėse.

1 lentelė. Nuolatinių gyventojų skaičius Telšių regione.

Savivaldybė	Mieste ir kaime		Mieste		Kaime	
	Skaičius		Skaičius	Proc.	Skaičius	Proc.
Mažeikių r. sav.	50 456		34 963	69 proc.	15 493	31 proc.
Plungės r. sav.	32 424		16 380	51 proc.	16 044	49 proc.
Rietavo sav.	7 092		3 085	43 proc.	4 007	57 proc.
Telšių r. sav.	38 392		21 787	57 proc.	16 605	43 proc.

## REGIONE VEIKIANČIOS SOCIALINĖS GLOBOS ĮSTAIGOS

Telšių regione šiuo metu veikia 2 socialinės globos įstaigos, kurių savininko teises ir pareigas įgyvendina SADM: Dūseikių socialinės globos namai ir Stonaičių socialinės globos namai.

2 lentelė. Tauragės regione veikiančios socialinės globos įstaigos, kurių savininko teises ir pareigas įgyvendina SADM, gyventojų statistika.

Savivaldybė	SGN pavadinimas	Gyventojų sk.	Darbingo amžiaus asmenų sk.			Senyvo amžiaus asmenų sk.		
			Iš viso:	Asmenys, nustatyti nuolatinės poreikiai	kuriems specialieji slaugos	Iš viso:	Asmenys, nustatyti nuolatinės poreikiai	kuriems specialieji slaugos
Telšių r.	Dūseikių SGN	213	<b>134</b>	19	<b>79</b>	13		
Plungės r.	Stonaičių SGN	153	<b>106</b>	24	<b>47</b>	18		
<b>Iš viso:</b>		<b>366</b>	<b>240</b>	<b>43</b>	<b>126</b>	<b>31</b>		

Apibendrinant Telšių regione veikiančių socialinių globos namų situaciją (žr. lentelę Nr. 2), 2021 m. pabaigoje šiose įstaigose gyveno 66 proc. darbingo amžiaus asmenų su negalia. 18 proc. šių asmenų (43) buvo nustatytas specialusis nuolatinės slaugos poreikis. 34 proc. įstaigų gyventojų buvo senyvo amžiaus asmenys, iš kurių – 25 proc. (31) nustatytas specialusis nuolatinės slaugos poreikis.

Dūseikių SGN įvertinę darbingo amžiaus gyventojų individualius poreikius nustatė, kad 72 asmenims yra reikalinga specializuota slauga ir socialinė globa, 62 – apgyvendinimas grupinio gyvenimo namuose, 2 – apgyvendinimas apsaugotame būste. Stonaičių SGN 22 darbingo amžiaus gyventojams reikalinga specializuota slauga ir socialinė globa, 76 – apgyvendinimas grupinio gyvenimo namuose, 8 – apgyvendinimas apsaugotame būste.

## DARBINGO AMŽIAUS ASMENŲ, TURINČIŲ INTELEKTO IR (AR) PSICHIKOS NEGALIĄ STATISTIKA REGIONE

Statistiškai apskaičiuojant kiekvienoje savivaldybėje gyvenančius darbingo amžiaus intelekto ir (ar) psichikos negalią turinčius asmenis, remiamasi HID duomenimis, kurie preliminariai leidžia įvertinti kiek kiekvienoje savivaldybėje gyvena tikslinės grupės asmenų. Svarbu pažymėti, kad iš HID statistikoje pateikiamų skaičių yra atimami SGN gyvenantys asmenys, todėl tai leidžia apytiksliai įvertinti kiek kiekvienoje savivaldybėje (bendruomenėje) gyvena tikslinės grupės asmenų. Tai, savo ruožtu, leidžia apskaičiuoti kiek tikslinės grupės asmenų naudojami socialinėmis paslaugomis.

### **Mažeikių rajono savivaldybė**

Remiantis HID, Mažeikių rajono savivaldybėje registruoti 306 asmenys, kuriems priskirta diagnozė F20-F29, dėl kurios dažniausiai yra nustatoma psichikos negalia. 161 asmenims priskirta diagnozė F70-F79, dėl kurios dažniausiai nustatoma intelekto negalia. Susumuojant šiuos du skaičius, asmenų, turinčių psichikos ir (ar) intelekto negalią Mažeikių rajono savivaldybėje registruota apie 467.

### **Plungės rajono savivaldybė**

Remiantis HID, Plungės rajono savivaldybėje registruoti 253 asmenys, kuriems priskirta diagnozė F20-F29, dėl kurios dažniausiai yra nustatoma psichikos negalia. 103 asmenims priskirta diagnozė F70-F79, dėl kurios dažniausiai nustatoma intelekto negalia. Susumuojant šiuos du skaičius, asmenų, turinčių psichikos ir (ar) intelekto negalią Plungės rajono savivaldybėje registruota 356. Iš šio skaičiaus atėmus Plungės rajono savivaldybėje veikiančių socialinės globos namų darbingo amžiaus gyventojus (Stonaičių SGN - 106) gauname, kad Plungės rajono savivaldybėje gyvena apie 250 tikslinės grupės asmenų.

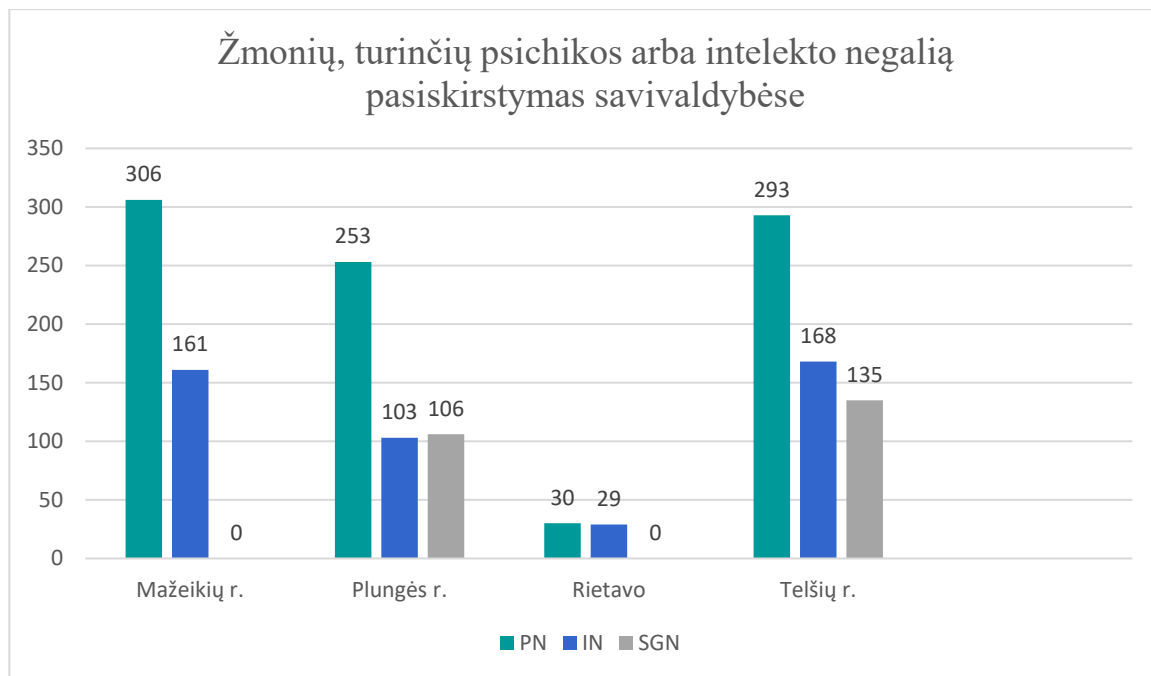
### **Rietavo savivaldybė**

Remiantis HID, Rietavo savivaldybėje registruoti 30 asmenų, kuriems priskirta diagnozė F20-F29, dėl kurios dažniausiai yra nustatoma psichikos negalia. 29 asmenims priskirta diagnozė F70-F79, dėl kurios dažniausiai nustatoma intelekto negalia. Susumuojant šiuos du skaičius, asmenų, turinčių psichikos ir (ar) intelekto negalią Rietavo savivaldybėje registruota 59.

### **Telšių rajono savivaldybė**

Remiantis HID, Telšių rajono savivaldybėje registruoti 293 asmenys, kuriems priskirta diagnozė F20-F29, dėl kurios dažniausiai yra nustatoma psichikos negalia. 168 asmenims priskirta diagnozė F70-F79, dėl kurios dažniausiai nustatoma intelekto negalia. Susumuojant šiuos du skaičius, asmenų, turinčių psichikos ir (ar) intelekto negalią Telšių rajono savivaldybėje registruota 461. Iš šio skaičiaus atėmus Telšių rajono savivaldybėje veikiančių socialinės globos namų darbingo

amžiaus gyventojus (Dūseikių SGN – 135) gauname, kad Telšių rajono savivaldybėje gyvena apie 326 tikslinės grupės asmenų.



PN – psichikos negalia; IN – intelekto negalia; SGN – Savivaldybėje veikiančių socialinės globos įstaigų gyventojai

3 pav. Žmonių, turinčių psichikos arba intelekto negalią pasiskirstymas savivaldybės

## SOCIALINIŲ PASLAUGŲ TEIKIMO STATISTIKA

Siekiant identifikuoti asmenis, turinčius psichikos ir (ar) intelekto negalią bei jų artimuosius kaip atskirą socialinių paslaugų gavėjų grupę, savivaldybės analizavo Socialinių paslaugų kataloge reglamentuotų paslaugų teikimo mastus, t. y. tyrė kiek tam tikros paslaugos gavėjų tarpe yra tikslinės grupės asmenų (žr. lentelę Nr. 3). Žemiau pateiktoje lentelėje apytiksliai vaizduojama minėta paslaugos gavėjų grupė, kuri lyginama su HID, t. y. atskleidžiama bendra paslaugų teikimo tendencija nuo savivaldybėse gyvenančių bendro asmenų su psichikos ir (ar) intelekto negalia skaičiaus.

3 lentelė. Socialinių paslaugų teikimo statistika intelekto ir (ar) psichikos negalią turintiems asmenims.

	Mažeikių r.		Plungės r.		Rietavo		Telšių r.	
<b>SOCIALINĖS PRIEŽIŪROS PASLAUGOS</b>								
Paslaugos pavadinimas		HID 467		HID 250		HID 59		HID 326
Pagalba į namus	5	1,1%	6	2,4%	1	1,7%	27	8,3%
Socialinių įgūdžių ugdymas, palaikymas ir (ar) atkūrimas	22	4,7%	16	6,4%	3	5,1%	107	32,8%
Apgyvendinimas savarankiško gyvenimo namuose	-		-		3	5,1%	50	15,3%
Psichosocialinė pagalba	5	1,1%	3	1,2%	-		ND	
Laikinas atokvėpis	-		1		-		-	
Apgyvendinimas apsaugotame būste	10	2,1%	3	1,2%	-		15	4,6%
Vaikų dienos socialinė priežiūra	15		13		-		26	
<b>SOCIALINĖS GLOBOS PASLAUGOS</b>								
Dienos socialinė globa	15		18		-		57	
<i>asmens namuose</i>	0		0		-		17	
<i>institucijoje</i>	15		18		-		40	
Trumpalaikė socialinė globa	1		4		-		5	
Ilgalaikė socialinė globa	46		40		5		38	
Laikinas atokvėpis	1		-		-		20	

ND – nėra duomenų

Socialinių paslaugų prieinamumo analizė atskleidė, kad intelekto ir (ar) psichikos negalią turintys asmenys menkai naudojami socialinėmis paslaugomis. Lyginant socialinės priežiūros ir socialinės globos paslaugas Mažeikių r. ir Plungės r. savivaldybėse didesne apimtimi teikiamos socialinės globos paslaugos, Rietavo ir Telšių r. savivaldybėse - socialinės priežiūros paslaugos. Vertinant socialinės priežiūros paslaugų įvairovę, daugiausia regiono savivaldybėse organizuojama ir teikiama socialinių įgūdžių ugdymo, palaikymo ir (ar) atkūrimo paslauga. Lyginant kiekvienoje savivaldybėje teikiamų paslaugų kiekį (ne unikalų gavėjų sk.), socialinės priežiūros ir socialinės globos paslaugos pasiskirstytu tokiu santykiu (vaikų dienos socialinė priežiūra netraukiama dėl amžiaus grupės) (žr. lentelę Nr. 4).

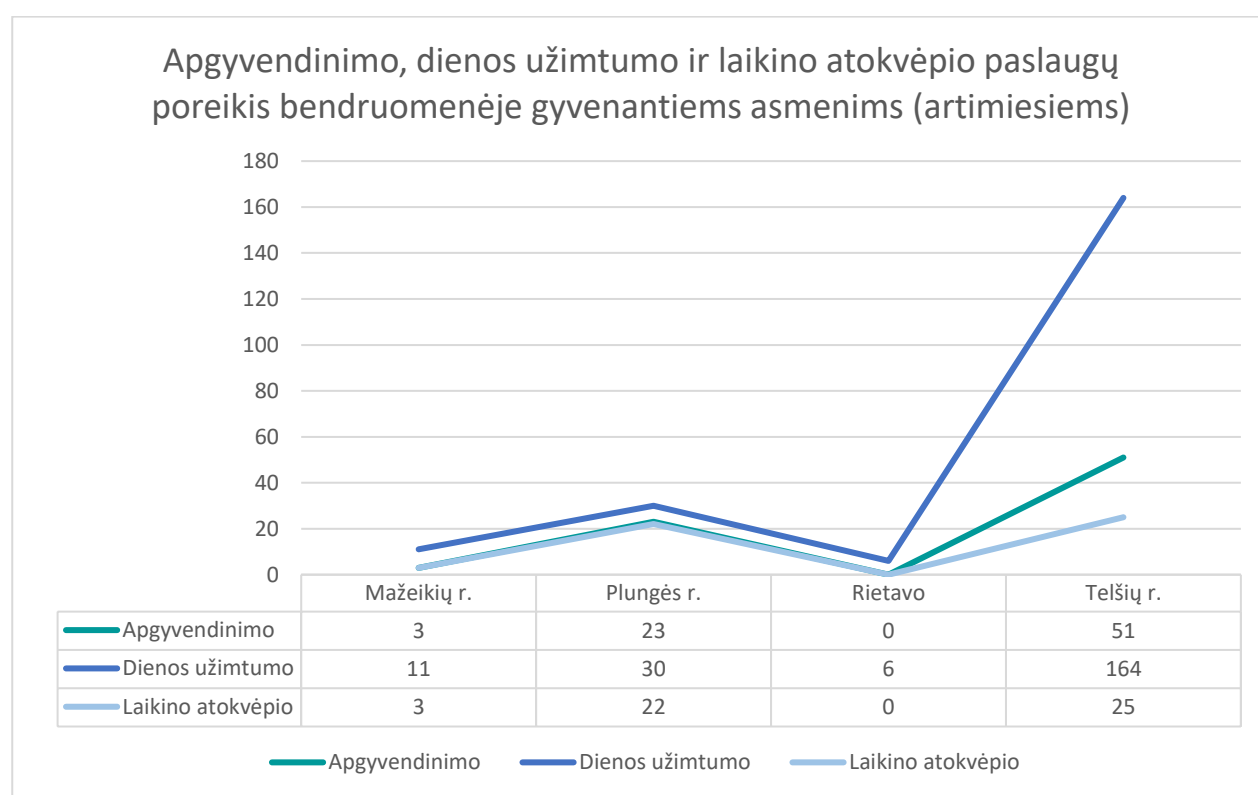
4 lentelė. Socialinės priežiūros ir socialinės globos paslaugų santykis.

Savivaldybė	Socialinės priežiūros paslaugos (gavėjų sk.)	Socialinės globos paslaugos (gavėjų sk.)
Mažeikių r.	42	63
Plungės r.	29	62
Rietavo	7	5
Telšių r.	199	120

## APGYVENDINIMO, DIENOS UŽIMTUMO IR LAIKINO ATOKVĖPIO POREIKIS SAVIVALDYBĖSE

Telšių regiono savivaldybės, rengdamos individualius savivaldybių Žemėlapius, siekė identifikuoti jų savivaldybėse gyvenančių asmenų, kurie šiuo metu nedalyvauja socialinių paslaugų sistemoje poreikius. Poreikiai buvo identifikuoti trimis pagrindiniais pūviais – apgyvendinimo, užimtumo ir laikino atokvėpio paslaugų. Kiekviena individuali savivaldybė pasirinko skirtingas strategijas dėl šios informacijos gavimo. Dažniausiai savivaldybėse, per seniūnijų socialinius darbuotojus, buvo atliktos gyventojų apklausos.

Atkreiptinas dėmesys, kad šiuos duomenis reikia vertinti kaip bendrąją statistiką, todėl, kad rezultatai atskleidžia tik paslaugų teikimo, nukreipto į apgyvendinimą, užimtumą ir artimųjų poilsį, kryptis. Individualių poreikių užtikrinimui būtinas kiekvieno individualaus asmens (šeimoms) paslaugų poreikio vertinimas ir individualaus pagalbos plano sudarymas.



*4 Pav. Apgyvendinimo, dienos užimtumo ir laikino atokvėpio paslaugų poreikis bendruomenėje gyvenantiems asmenims (artimiesiems)*

Apibendrinus savivaldybių analizę, Telšių regiono bendruomenėse šiuo metu gyvena mažiausiai 288 asmenys, kurie nedalyvauja socialinių paslaugų sistemoje, tačiau jiems yra reikalingos socialinės paslaugos. Mažiausiai 50 šeimų yra reikalingos laikino atokvėpio paslaugos. Neišsprendus šių problemų ir laiku nesuteikus individualių paslaugų, ateityje šiai daliai asmenų atsiras ilgalaikės globos poreikis, todėl Telšių regione būtina plėsti ne tik alternatyvias ir prevencines institucinei globai paslaugas, tačiau ir skatinti jų informacinį prieinamumą, plėtoti atvejo vadybą, skatinti socialinio darbo plėtrą, kad būtų suteikta savalaikė pagalba ir ugdomas asmenų bei jų artimųjų savarankiškas gyvenimas ir įtrauktis į bendruomenę.

## INOVATYVIŲ PASLAUGŲ TEIKIMO POREIKIS SAVIVALDYBĖSE

Inovatyvios paslaugos šio Žemėlapiu rėmuose suvokiamos kaip paslaugos, kurios nėra reglamentuotos ir kurioms reikia „minkštųjų“ investicijų, daugiausia investicijų į žmogiškuosius resursus.

Pirminiame kiekvienos savivaldybės žemėlapiu rengimo procese savivaldybių buvo prašoma identifikuoti inovatyvių „minkštųjų“ paslaugų poreikį, kuris plačiau aprašomas kiekvienos savivaldybės žemėlapyje (žr. priedus). Į šią dalį neįtraukti savivaldybių siūlymai, kurie susiję su infrastruktūros pritaikymu ar specialios įrangos įsigijimu.

Plungės r. savivaldybė įvardino atvejo vadybos paslaugų poreikį, kurios tikslas suteikti žmonėms su negalia savalaikę/prevencinę pagalbą informuojant, konsultuojant, tarpininkaujant ir organizuojant reikalingų specialistų pagalbą (švietimo, socialinės ir sveikatos priežiūros paslaugas ir kt.), atsižvelgiant į individualius poreikius įvertinat jų galimybes bei užtikrinti kompleksiskai teikiamų paslaugų tęstinumą.

Telšių r. savivaldybė nurodė būtinybę steigti Pagalbos centrą asmenims su intelekto ir psichikos negalia, taip pat poreikį sukurti sistemą, kurios tikslas - nuolat nepertraukiamai kaupti ir analizuoti informaciją, kuri būtų kaupiama iš skirtingų informacijos šaltinių.

Mažeikių r. ir Rietavo savivaldybės Žemėlapyje neidentifikavo inovatyvių „minkštųjų“ paslaugų poreikio.

Žemiau lentelėje (Nr. 5) pateikiami apibendrinti savivaldybių siūlymai.

5 lentelė. Inovatyvių paslaugų poreikiai.

	Mažeikių r.	Plungės r.	Rietavo	Telšių r.
Atvejo vadyba		+		
Neįgaliojo artimųjų švietimas		+		
Pagalbos centras asmenims su intelekto ir psichikos negalia				+
Susizinojimo sistemos sukūrimas				+

Socialinių paslaugų teikimo statistika atskleidžia, kad asmenys, turintys intelekto ir (ar) psichikos negalią mažai naudojami bendruomenėje teikiamomis socialinėmis paslaugomis, t. y. Žemėlapiu tikslinė grupė sudaro mažą paslaugos gavėjų dalį. Tuo tarpu beveik visos savivaldybės identifikuoja šią tikslinę grupę per apgyvendinimo ir užimtumo bei laikino atokvėpio paslaugų poreikį. Galima daryti prielaidą, kad didžioji dauguma šių asmenų gyvena namuose su savo artimaisiais ir nedalyvauja socialinių paslaugų sistemoje – nėra ugdomi šių asmenų savarankiško gyvenimo įgūdžiai dėl ko asmenys mažai įsitraukia į bendruomenės gyvenimą, kitas gyvenimui svarbias sritis – užimtumą, sveikatos sritį, kultūrinį gyvenimą ir kt. Tuo tarpu artimieji, nuolatos prižiūrėdami negalią turinčius asmenis, negali ar pilnai negali dalyvauti darbo rinkoje, susiduria su kitais psichologiniais, darbo ir šeimos išpareigojimų derinimo iššūkiais. Šių asmenų įtraukimui į savarankišką ir bendruomenės gyvenimą yra būtina užtikrinti informacinį prieinamumą, t. y. suteikti visą reikiamą informaciją apie socialines ir kitas paslaugas, palydėti asmenį (šeimą) socialinių paslaugų ir kituose sektorių teikiamų paslaugų sistemoje. Individualių asmens poreikių užtikrinimui būtina diegti atvejo vadybos mechanizmą, suteikiant pagalbą, palydėjimą ir atstovavimą užtikrinant asmens norus ir poreikius tarpinstitucinėje erdvėje.

Siekiant užtikrinti paslaugų plėtros procesą būtina stiprinti su tiksline grupe dirbančias nevyriausybinės organizacijas, socialinių paslaugų įstaigas, pritraukti, apmokyti ir įgalinti veikti naujus socialinių paslaugų teikėjus. Būtina diegti žmogaus teisėmis grįstą požiūrį, juo paremtus darbo metodus.

## I-ASIS ŽMONIŲ SU NEGALIA GLOBOS DEINSTITUCIONALIZACIJOS ETAPAS

I-asis žmonių su negalia globos deinstitutionalizacijos etapas apima 2014-2023 m. laikotarpio investicijas į infrastruktūrą ir paslaugų teikimą („kietosios“ ir „minkštosios“ investicijos). „Minkštosios“ investicijos apima du projektus:

- 1) Tvaraus perėjimo nuo institucinės globos prie šeimoje ir bendruomenėje teikiamų paslaugų sistemos sąlygų sukūrimas Lietuvoje Nr. 08.4.1-ESFA-V-405-01-0001 (toliau – Sąlygų sukūrimas)
- 2) Nuo globos link galimybių: bendruomeninių paslaugų plėtra Nr. 08.4.1.-ESFA-V-405-03-0001

Įgyvendinant Sąlygų sukūrimo projektą, buvo suplanuota ir įgyvendinta seka veiksmų, reikalingų pasirengti žmonių su negalia globos deinstitutionalizacijos įgyvendinimui: vertinami pertvarkomų socialinės globos įstaigų individualūs gyventojų poreikiai ir parengti paslaugų teikimo planai; nustatyta įstaigų darbuotojų motyvacija ir kelta jų kvalifikacija bei kompetencijos dirbant su naujais socialinio darbo metodais; sukurti naujų bendruomeninių paslaugų teikimo aprašai; įgyvendintos priemonės visuomenės nuostatų kaitai ir žmonių su negalia globos deinstitutionalizacijos viešinimui. Šio projekto rėmuose pilotuotos naujos alternatyvios institucinei globai paslaugos suaugusiems asmenims su negalia: apgyvendinimas apsaugotame būste, laikino atokvėpio paslaugos teikimas, įdarbinimas su pagalba (Telšių regione minėtos paslaugos išbandytos nebuvo).

Įgyvendinant NRD koordinuojamą projektą „Nuo globos link galimybių: bendruomeninių paslaugų plėtra“ Telšių regione (išskyrus Rietavo savivaldybę) teikiamos ir išbandomos apsaugoto būsto, įdarbinimo su pagalba, pagalbos priimant sprendimus paslaugos, taip pat plėtojama socialinių dirbtuvių veikla.

Nuo projekto pradžios iki 2022 m. birželio 1 d. Telšių regione įdarbinimo su pagalba paslaugas gavo 57 asmenys (Mažeikių r. savivaldybėje – 4, Plungės r. savivaldybėje – 2, Telšių r. savivaldybėje – 51). Įdarbintų asmenų skaičius nuo projekto pradžios regione buvo 14 asmenų. Šiuo metu ĮSP paslauga teikiama 11 asmenų.

Pagalbos priimant sprendimus paslaugos regione buvo teikiamos – 70 asmenų (Mažeikių r. savivaldybėje – 6, Plungės r. savivaldybėje – 4, Telšių r. savivaldybėje – 60 (iš kurių 37 paslaugos gavėjai yra Dūseikių SGN gyventojai). Šiuo metu PPS paslauga teikiama 41 asmeniui.

Socialinių dirbtuvių paslauga plėtojama Telšių r. savivaldybėje. Paslauga suteikta 28 asmenims. Šiuo metu SD paslauga teikiama 11 asmenų.

Apsaugoto būsto paslaugos regione nuo projekto įgyvendinimo pradžios buvo suteiktos – 31 asmeniui (Mažeikių r. savivaldybėje – 8, Plungės r. savivaldybėje – 3, Telšių r. savivaldybėje – 20).

Šiuo metu teikiamos Mažeikių r. savivaldybėje 10 asmenų (8 būstai), Plungės r. savivaldybėje 3 asmenims (2 būstai) ir Telšių r. savivaldybėje 15 asmenų (8 būstai).

Toliau plačiau pateikiama apsaugoto būsto situacija, kaip viena iš prioritetinių su apgyvendinimu susijusių paslaugų.

**Apsaugoto būsto plėtra.** Telšių regione buvo plėtojamos apgyvendinimo apsaugotame būste paslaugos. Projekto metu buvo išnuomota 18 būstų, kuriuose apsigyveno 28 asmenys.

Būstai	Paslaugos teikėjas	Gyventojų sk.	Finansuojami VB (iš SGN iki 2007)	Finansuojami SB (iš SGN po 2007)	Į AB atvyko iš bendruomenės
<b>Mažeikių rajono savivaldybė</b>					
Nr. 1	Lietuvos sutrikusios psichikos žmonių globos bendrija	2	-	-	2 (Mažeikių r. sav.)
Nr. 2	Lietuvos sutrikusios psichikos žmonių globos bendrija	1	-	-	1 (Mažeikių r. sav.)
Nr. 3	Lietuvos sutrikusios psichikos žmonių globos bendrija	1	-	-	1 (Mažeikių r. sav.)
Nr. 4	Lietuvos sutrikusios psichikos žmonių globos bendrija	1	-	-	1 (Mažeikių r. sav.)
Nr. 5	Lietuvos sutrikusios psichikos žmonių globos bendrija	2	-	-	2 (Mažeikių r. sav.)
Nr. 6	Lietuvos sutrikusios psichikos žmonių globos bendrija	1	-	-	1 (Mažeikių r. sav.)
Nr. 7	VšĮ „Sudoku“	1	-	-	1 (Mažeikių r. sav.)
Nr. 8	VšĮ „Sudoku“	1	-	-	1 (Mažeikių r. sav.)
	<b>Iš viso:</b>	<b>10</b>	-	-	<b>10</b>
<b>Plungės rajono savivaldybė</b>					
Nr. 9	VšĮ „Sudoku“	2	-	-	2 (Plungės r.)
Nr. 10	VšĮ „Sudoku“	1	-	-	1 (Plungės r.)
	<b>Iš viso:</b>	<b>3</b>			<b>3</b>
<b>Telšių rajono savivaldybė</b>					
Nr. 11	VšĮ „Sudoku“	2	-	-	2 (Telšių r.)
Nr. 12	VšĮ „Sudoku“	2	-	-	2 (Telšių r.)
Nr. 13	VšĮ „Sudoku“	2	-	-	2 (Telšių r.)
Nr. 14	VšĮ „Sudoku“	2	-	-	2 (Telšių r.)
Nr. 15	VšĮ „Sudoku“	1	-	-	1 (Telšių r.)
Nr. 16	Žemaitijos psichinę negalią turinčių žmonių klubas "Telšių atjauta"	2	-	-	2 (Telšių r.)
Nr. 17	Žemaitijos psichinę negalią turinčių žmonių klubas "Telšių atjauta"	2	-	1 (Telšių r.)	1 (Telšių r.)
Nr. 18	Žemaitijos psichinę negalią turinčių žmonių klubas "Telšių atjauta"	2	2 (1 Telšių r.; 1 Vilniaus m.)*	-	-
	<b>Iš viso:</b>	<b>15</b>	-	-	<b>15</b>
	<b>Iš viso Telšių regione:</b>	<b>28</b>	<b>2</b>	<b>1</b>	<b>25</b>

\* Asmuo į Dūseikių SGN atvyko pabaigęs tuometinę Vilniaus kurčiųjų mokykla-internatą ir įgijęs amatą. Didelė tikimybė, kad norės likti gyventi Telšių m. (turi darbą).

Telšių regione veikia 18 apsaugotų būstų. Didžioji dalis apsaugotų būstų įsteigta Mažeikių (8) ir Telšių (8) miestuose, likę 2 apsaugoti būstai – Plungės mieste. Visi būstai yra nuomojami įgyvendinant NRD koordinuojamą projektą „Nuo globos link galimybių: bendruomeninių paslaugų plėtra“. Įgyvendinant pirmąjį DI etapą, Telšių rajono savivaldybė yra numačiusi įsteigti 1 apsaugotą būstą, kuriame gyventų 4 asmenys. Kitos Telšių regiono savivaldybės apsaugoto būsto plėtros pirmajame DI etape neįgyvendino. Savivaldybėms atlikus su apgyvendinimu susijusių paslaugų poreikio vertinimą, taip pat įvertinus NRD koordinuojamo projekto poreikius, galima daryti išvadą, kad apsaugoto būsto plėtros poreikis yra labai didelis.

## II-ASIS ŽMONIŲ SU NEGALIA GLOBOS DEINSTITUCIONALIZACIJOS ETAPAS

### Apsaugoto būsto plėtra.

Mažeikių rajono savivaldybė pirminiame Žemėlapyje nurodė, kad apsaugoto būsto plėtrą užtikrins įsigydami 8 apsaugotus būstus ir sukurdami 16 vietų paslaugų teikimui. SADM pasiūlė sumažinti vietų skaičių iki 12, atsižvelgiant į tai, kad dauguma projekto „Nuo globos link galimybių: bendruomeninių paslaugų plėtra“ dalyvių gyvena po vieną. Atsižvelgiant į tai, kad savivaldybė I-ajame etape planuoja įsigyti 3 AB ir sukurti iki 9 apgyvendinimo vietų, savivaldybės sprendimu II-ajame DI etape Mažeikių r. savivaldybėje bus įsteigti 5 apsaugoti būstai ir sukurta 15 vietų paslaugų teikimui.

Plungės rajono savivaldybė pirminiame Žemėlapyje identifikavo poreikį steigti 7 apsaugotus būstus sukuriant 14 vietų paslaugų teikimui. SADM vertinimu savivaldybei pasiūlyta sumažinti būstų skaičių įsigyjant 5 apsaugotus būstus ir sukuriant 10 vietų paslaugoms teikti. Savivaldybės sprendimu II-ajame DI etape, Plungės r. savivaldybėje bus steigiami 5 apsaugoti būstai, sukuriant 10 vietų paslaugų teikimui.

Rietavo savivaldybė pirminiame Žemėlapyje neidentifikavo poreikio infrastruktūros įsigijimo apsaugoto būsto paslaugoms teikti. SADM vertinimu, savivaldybei pasiūlyta plėsti paslaugos prieinamumą savivaldybėje įsigyjant 1 apsaugotą būstą ir sukuriant 2 vietas paslaugoms teikti. Savivaldybė, įvertinusi SADM pasiūlymą, priėmė sprendimą II-ajame DI etape steigti 1 apsaugotą būstą sukuriant 2 vietas paslaugoms teikti.

Telšių rajono savivaldybė pirminiame Žemėlapyje identifikavo poreikį steigti 12 apsaugotų būstų sukuriant 24 vietas paslaugų teikimui. Atsižvelgiant į tai, kad I-ojo etapo metu savivaldybė įgyvendino AB plėtrą (iš I-ojo etapo lėšų nupirkti 3 butai (viso 9 vietos); 3 butai panaudos būdu perduoti NVO (4 vietos), 6 butai nuomojami užtikrinant NRD koordinuojamo projekto „Nuo globos link galimybių: bendruomeninių paslaugų plėtra tęstinumą (11 vietų), savivaldybės sprendimu, II-ajame DI etape įsigyti ir (ar) pritaikyti naują infrastruktūrą AB paslaugoms teikti neplanuojama.

6 lentelė. Savivaldybių ir SADM siūlymai dėl AB plėtros.

Nr.	Savivaldybė, įstaiga	I etapas	II etapas (poreikis Žemėlapyje)	SADM siūlymas	Rezultatai, jei SADM siūlymams būtų pritarta		Savivaldybių galutiniai sprendimai II-ajame etape	
					AB skaičius	Vietų skaičius	AB skaičius	Vietų skaičius
1.	Mažeikių r.	3	5		5	12	5	15
2.	Plungės r.	0	7	-2	5	10	5	10
3.	Rietavo	0	0	+1	1	2	1	2
4.	Telšių r.*	12	0	0	0	0	0	0
<b>Iš viso:</b>		<b>15</b>	<b>12</b>	<b>-1</b>	<b>11</b>	<b>24</b>	<b>11</b>	<b>27</b>

### **Grupinio gyvenimo namų plėtra.**

Mažeikių r. savivaldybė I-ame DI etape neįgyvendino GGN plėtros. II-ajame etape savivaldybė planuoja įsteigti 1 GGN (10 vietų).

Plungės r. savivaldybė I-ame DI etape įgyvendina 2 GGN plėtrą. Dar 1 GGN steigimas perkeliamas į II-ąjį etapą.

Rietavo savivaldybė I-ame DI etape įgyvendina 1 GGN plėtrą. II-ajame etape daugiau plėsti GGN neplanuojama.

Telšių r. savivaldybėje 2022 m. veikė 1 GGN, įsteigti Dūseikių SGN iš VIP lėšų. Taip pat, savivaldybėje veikia privatus GGN paslaugos teikėjas VšĮ „Gyvenk kartu“, turintis 8 vietas GGN. I-ame DI etape savivaldybė įgyvendina 2 GGN plėtrą. II-ajame etape savivaldybė GGN plėtros neplanuoja.

### **Specializuoti slaugos ir socialinės globos namai.**

Planuojama, kad ilgainiui specializuotos slaugos ir socialinės globos paslaugos suaugusiems asmenims, turintiems psichikos ir intelekto negalią bus teikiamos Stonaičių SGN (40 vietų). Taip pat įgyvendinant II-ąjį DI etapą planuojama įsteigti 40 specializuotos slaugos ir socialinės globos vietų Telšių mieste. Paslaugos Telšių regione bus teikiamos 80-iai asmenų.

### **Su užimtumu susijusios paslaugos.**

Mažeikių r. savivaldybė iš I-ojo etapo lėšų steigia 1 SD ir 1 DU/SD, kuriose paslaugas gaus iki 30 asmenų. Papildomo poreikio plėsti SD II-ame etape savivaldybė neišreiškė.

Plungės r. savivaldybė I-ajame etape buvo suplanavusi 1 DU/SD steigimą, kuriame paslaugas gautų 30 asmenų (10 – SD ir 20 – DU). Savivaldybės sprendimu, šis rodiklis keliamas į II-ąjį DI etapą.

Rietavo savivaldybė I-ajame etape steigia 1 DU/SD, kuriose paslaugas gaus iki 20 asmenų. Papildomo poreikio plėsti SD II-ame etape savivaldybė neišreiškė.

Telšių r. savivaldybė I-ajame etape buvo numaćiusi steigti 3 užimtumo infrastruktūros vienetus: 1 SD (20 v.) / DU (60 v.); 1 SD (20 v.); 1 DU (20 v.). Savivaldybė Žemėlapyje identifiko poreikį steigti dar du papildomus užimtumo infrastruktūros vienetus: 1 DU Varnių miestelyje, Telšių r. (30v.) ir 1 SD (40 v.). SADM pritarė savivaldybės identifikuotam paslaugų poreikiui, tačiau pasiūlė sumažinti vietų skaičių DU Varniuose iki 15 ir SD iki 20 vietų. Vėliau, po pirmojo Žemėlapio suderinimo, savivaldybė atsisakė II-ajame etape plėtoti su dienos užimtumu susijusias paslaugas.

### **Paslaugos vaikams.**

Telšių r. savivaldybė Žemėlapyje identifiko poreikį steigti Kompleksinių paslaugų centrą vaikams su negalia ir jų šeimoms (40-60 vietų). Taip pat Specializuotus socialinės globos ir slaugos namus (iki 40 vietų), vaikams, kuriems reikalinga specializuota pagalba, pvz. autizmo spektro sutrikimą turintiems vaikams. SADM pasiūlė sumažinti vietų skaičių iki 8 įkuriant bendruomeninius vaikų globos namus vaikams su sunkia negalia, kuriems būtų teikiamos specializuotos paslaugos, tačiau savivaldybės sprendimu (dėl lėšų trūkumo ir dėl to, kad regiono savivaldybės neprisiima atsakomybės bendrai kurti bendruomeninių vaikų globos namų), šios paslaugos plėtros II-ajame etape atsisakoma. Kompleksinį paslaugų centrą rekomenduojama įsteigti ne didesnę 40 nei vietų.

2026 m. Telšių rajono savivaldybė raštais (2026 m. vasario 10 d. Nr. M7-89; 2026 m. balandžio 20 d. Nr. M7-258) paprašė iš Žemėlapio išbraukti kompleksinių paslaugų centrą vaikams ir jų artimiesiems (dėl finansinių aplinkybių).

## INVESTICIJŲ Į II-OJO ETAPO INFRASTRUKTŪRĄ APIBENDRINIMAS

Žemiau pateiktoje lentelėje (Nr. 7) pateikiamas investicijų į infrastruktūrą apibendrinimas, pagal kiekvieną savivaldybę nurodant paslaugos tipą, objektų skaičių bei sukuriamų vietų skaičių.

7 lentelė. Savivaldybių sprendimai dėl investicijų į infrastruktūrą.

	Savivaldybė Paslauga	Mažeikių r.		Plungės r.		Rietavo		Telšių r.		Iš VISO:	
		Obj. sk.	Vietų sk.	Obj. sk.	Vietų sk.	Obj. sk.	Vietų sk.	Obj. sk.	Vietų sk.	Obj. sk.	Vietų sk.
1.	Apsaugotas būstas	5	15	5	10	1	2			11	27
2.	Grupinio gyvenimo namai	1	10	1	10					2	20
3.	Socialinės dirbtuvės			1	10					1	10
4.	Dienos užimtumo centras			1	20					1	20
5.	Specializuotos socialinės globos ir slaugos namai							1	40	1	40

Įgyvendinus abu DI etapus, iš viso Telšių regione bus sukurtos 148 su apgyvendinimu susijusios vietos. Apgyvendinimo apsaugotame būste paslaugų poreikis papildomai gali būti tenkinamas nuomojant būstus vietos bendruomenėse.

Pasiekus suplanuotus DI rodiklius, Telšių regione bus sukurta 30 vietų užimtumo paslaugoms organizuoti ir teikti.

Specializuotos slaugos ir socialinės globos paslaugos bus teikiamos Stonaičių SGN ir Telšių mieste. Paslaugos bus teikiamos 80 asmenų su negalia.

*REGIONINĮ ŽEMĖLAPIŲ PARENGĖ IR APIBENDRINO SOCIALINĖS APSAUGOS IR DARBO MINISTERIJA, ATSIŽVELGDAMA Į INDIVIDUALIUOSE SAVIVALDYBIŲ ŽEMĖLAPIUOSE ATLIKTĄ ANALIZĘ, PATEIKTĄ INFORMACIJĄ, IDENTIFIKUOTUS POREIKIUS BEI SAVIVALDYBIŲ SPRENDIMU*

